

**Délibération n°DEL-26-0034**

## Aménagement Ferroviaire du Nord de Toulouse (AFNT) - Pôles d'Echanges Multimodaux : approbation des études d'Avant-Projet

L'an deux mille vingt-six le jeudi douze février à neuf heures trente-deux, sous la présidence de Jean-Luc MOUDENC, Président, le Conseil s'est réuni à Espaces Concorde - Centre de Congrès Pierre Baudis - Toulouse.

**Participants**

Afférents au Conseil :	133
Présents :	126
Procurations :	6
Date de convocation :	06 février 2026

**Présents**

Aigrefeuille	M. Christian ANDRE
Aucamville	M. Gérard ANDRE, Mme Roseline ARMENGAUD
Aussonne	M. Michel BEUILLE, Mme Sylvie LLOUBERES
Balma	Mme Sophie LAMANT, M. Frédéric LEMAGNER, M. Vincent TERRAIL-NOVES
Beaupuy	M. Marc FERNANDEZ
Beauzelle	M. Patrice RODRIGUES
Blagnac	M. Pascal BOUREAU, M. Joseph CARLES, M. Jean-Michel MAZARDO, Mme Danielle PEREZ
Brax	M. Thierry ZANATTA
Bruguières	M. Philippe PLANTADE
Castelginest	M. Grégoire CARNEIRO, Mme Béatrice URSULE
Colomiers	Mme Sophie BOUBIDI, M. Thomas LAMY, Mme Josiane MOURGUE, M. Franck RIBEYRON, M. Arnaud SIMION, Mme Karine TRAVAL-MICHELET, M. Pierre VERNIOL
Cornebarrieu	Mme Dalila COUSIN, M. Alain TOPPAN
Cugnaux	M. Thomas KARMANN, Mme Marie-Hélène ROURE, M. Albert SANCHEZ
Drémil-Lafage	Mme Ida RUSSO
Fenouillet	M. Thierry DUHAMEL
Flourens	Mme Marion RIVOIRE
Fonbeauzard	M. Robert GRIMAUD
Gagnac-sur-Garonne	M. Patrick BERGOUGNOUX
Gratentour	M. Patrick DELPECH
Launaguet	Mme Patricia PARADIS, M. Michel ROUGE
Lespinasse	M. Alain ALENCON
L'Union	Mme Brigitte BEC
Mondonville	Mme Véronique BARRAQUE ONNO
Mondouzil	M. Robert MEDINA
Mons	Mme Véronique DOITTAU
Montrabé	M. Jacques SEBI
Pibrac	Mme Brigitte HILLAT
Pin-Balma	M. Gil BEZERRA
Quint-Fonsegrives	M. Jean-Pierre GASC
Saint-Alban	M. Alain SUSIGAN
Saint-Jean	M. Bruno ESPIC, Mme Céline MORETTO
Saint-Jory	M. Victor DENOUVION
Saint-Orens	Mme Dominique FAURE, M. Serge JOP
Seilh	M. Didier CASTERA

Toulouse	Mme Caroline ADOUE-BIELSA, Mme Fella ALLAL, M. Christophe ALVES, Mme Françoise AMPOULANGE, M. Olivier ARSAC, Mme Patricia BEZ, Mme Michèle BLEUSE, M. Jean-Jacques BOLZAN, M. Jean-Paul BOUCHE, Mme Maroua BOUZAIDA, M. Maxime BOYER, M. François BRIANÇON, M. Sacha BRIAND, Mme Hélène CABANES, M. François CHOLLET, M. Gaëtan COGNARD, M. Romain CUJIVES, M. Jean-Claude DARDELET, M. Henri DE LAGOUTINE, M. Jean-Baptiste DE SCORRAILLE, M. Aymeric DEHEURLES, Mme Ghislaine DELMOND, Mme Cécile DUFRAISSE, M. Jonhny DUNAL, M. Jamal EL ARCH, Mme Christine ESCOULAN, Mme Julie ESCUDIER, M. Emilion ESNAULT, M. Pierre ESPLUGAS-LABATUT, Mme Isabelle FERRER, M. Vincent GIBERT, M. Francis GRASS, Mme Isabelle HARDY, Mme Caroline HONVAULT, Mme Valérie JACQUET VIOLLEAU, Mme Laurence KATZENMAYER, M. Pierre LACAZE, M. Djillali LAHIANI, Mme Annette LAIGNEAU, Mme Marion LALANE- DE LAUBADERE, M. Jean-Michel LATTES, M. Maxime LE TEXIER, Mme Marine LEFEVRE, Mme Hélène MAGDO, Mme Souhayla MARTY, M. Antoine MAURICE, Mme Odile MAURIN, Mme Nicole MIQUEL-BELAUD, M. Nicolas MISIAK, M. Jean-Luc MOUDENC, Mme Julienne MUKABUCYANA, Mme Claire NISON, Mme Nina OCHOA, Mme Gnadang OUSMANE, M. Philippe PERRIN, Mme Julie PHARAMOND, M. Jean-François PORTARRIEU, M. Clément RIQUET, Mme Agathe ROBY, M. Daniel ROUGE, M. Thierry SENTOUS, M. Bertrand SERP, Mme Nadia SOUSSI, M. Pierre TRAUTMANN, Mme Nicole YARDENI
Tournefeuille	M. Patrick CHARTIER, Mme Corinne CURVALE, M. Dominique FOUCHIER, Mme Corinne GINER, M. Laurent SOULIE
Villeneuve-Tolosane	Mme Agnès BENOIT-LUTMAN, M. Romain VAILLANT

### **Conseillers ayant donné pouvoir**

	Pouvoir à
Mme Bernadette GUERY	Jean-Michel MAZARDO
M. Patrick JIMENA	Karine TRAVAL-MICHELET
M. Marc PERE	Caroline HONVAULT
M. Honoré NOUVEL	Brigitte HILLAT
Mme Brigitte MICOULEAU	Marion LALANE- DE LAUBADERE
Mme Agnès PLAGNEUX BERTRAND	Jean-Claude DARDELET

### **Conseillers excusés**

Cugnaux	Mme Ana FAURE
---------	---------------

---

## Délibération n° DEL-26-0034

# Aménagement Ferroviaire du Nord de Toulouse (AFNT) - Pôles d'Echanges Multimodaux : approbation des études d'Avant-Projet

## Exposé

---

Les Aménagements Ferroviaires du Nord de Toulouse (AFNT) seront mis en service en 2031 et permettront de renforcer l'offre en train en proposant 4 trains par heure et par sens entre Castelnau-d'Estrétefonds et Route de Launaguet-La Vache. Avec les 5 gares et pôles d'échanges multimodaux situés sur le territoire de Toulouse Métropole (Saint-Jory, Fenouillet-Saint-Alban, Lacourtenourt, Lalande-Église et Route de Launaguet-La Vache), ce projet permettra de renforcer la desserte en transports en commun du Nord de la métropole.

Pour accompagner cette infrastructure et favoriser son usage par les habitants, Toulouse Métropole étudie les pôles d'échanges multimodaux (PEM) qui viendront mailler le territoire. Leur maîtrise d'ouvrage a été confiée à Toulouse Métropole par les partenaires du projet, au vu des compétences de la métropole en matière d'espaces publics, qui a ensuite mandaté Europolia pour la réalisation des études, par délibération DEL-24-0303 du 6 juin 2024.

Bien que la gare de Lespinasse n'ait pas été retenue dans le projet des AFNT, le PEM a été étudié car il figure dans le projet de Services Express Régionaux Métropolitains (SERM) Ainsi, 5 pôles d'échanges ont fait l'objet d'études d'avant-projet (Saint-Jory, Fenouillet-Saint-Alban, Lespinasse, Lacourtenourt et Lalande-Eglise). Le pôle d'échanges de Route de Launaguet-La Vache est conçu dans le cadre de l'arrivée de la ligne C du métro.

Sont ainsi concernées par la présente délibération les études des pôles d'échanges confiées à Europolia, présentées en annexe, et listées ci-dessous :

- **Saint-Jory** : pôle d'échanges intégrant 2 quais bus, 4 places de dépose minute, 4 places taxi, 150 places de stationnement vélo (dont 20 sécurisées) ainsi qu'un ouvrage de stationnement de 490 places de stationnement voiture. *A noter que l'emplacement et l'accès à l'ouvrage de stationnement ont été stabilisés en AVP, mais le silo devra faire l'objet d'études de conception bâtementaires ultérieures. Son estimation financière n'est pas intégrée aux livrables des AVP.*
- **Lespinasse** : pôle d'échanges intégrant 2 quais bus et 2 emplacements de régulation, 100 places de stationnement vélo (dont 40 sécurisées) ainsi que 270 places de stationnement voiture.
- **Fenouillet-Saint-Alban** : pôle d'échanges intégrant 6 quais bus, un quai autocar, 200 places de stationnement vélo (dont 100 sécurisées), ainsi que 690 places de stationnement voiture.
- **Lacourtenourt** : pôle d'échanges intégrant 4 quais bus (dont la mise en œuvre est liée au projet de requalification de la M820), 14 places de dépose minute, et 60 places de stationnement vélo (dont 25 sécurisées).
- **Lalande Eglise** : pôle d'échanges intégrant 65 places de stationnement vélo (dont 35 sécurisées). *A noter le projet connexe de reconstitution d'une offre de stationnement voiture de proximité, lié à la présence du cimetière de Lalande.*

Les études d'avant-projet de ces aménagements ont été présentées en comité technique et validées en comité de pilotage le 18 novembre 2025. Le montant prévisionnel des travaux (hors foncier) s'élève à 28 419 000 € HT soit 34 102 800 € TTC. Il est inférieur de 1 % au montant estimé à l'issue des études préliminaires.

En prenant en compte l'ensemble des coûts indissociables de ces projets, notamment les acquisitions foncières et l'intégration de parking silo, le coût global estimé pour la réalisation des PEM des AFNT est estimé à 49M€.

Ces PEM font partie intégrante du projet des AFNT, en permettant l'articulation entre l'amélioration prévue de l'offre de trains, et les autres modes de transport. Cependant, leur financement n'est aujourd'hui pas assuré par le budget du projet AFNT.

La poursuite de la démarche d'études portée par Toulouse Métropole dépendra du plan de financement qui pourra être établi, en lien avec les partenaires des AFNT, qui sont aussi les partenaires de la démarche SERM.

L'objet de la présente délibération est d'approuver les études AVP des aménagements des 5 pôles d'échanges dont la présentation est jointe en annexe.

## Décision

---

Le Conseil de la Métropole,

Vu l'avis favorable de la Commission Mobilités du jeudi 15 janvier 2026,

Entendu l'exposé de Monsieur le Président, après en avoir délibéré,

Décide :

### Article 1

D'approuver les études d'Avant-Projet des pôles d'échanges de Saint-Jory, Lespinasse, Fenouillet-Saint-Alban, Lacourtenourt et Lalande-Eglise.

### Article 2

D'arrêter le montant prévisionnel de l'opération en coût travaux et hors foncier à 34 102 800 € TTC.

### Article 3

D'approuver le lancement de toutes les étapes ultérieures de ce projet en vue de sa réalisation.

### Article 4

D'autoriser Monsieur le Président à signer tous les actes aux effets ci-dessus.

### Résultat du vote :

Pour	131
Contre	1 (Mme MAURIN.)
Abstentions	0
Non participation au vote	0

Publié le : 17/02/2026

Reçu à la Préfecture le 17/02/2026

Ainsi fait et délibéré les jour, mois et an que dessus,  
Au registre sont les signatures,  
Pour extrait conforme,  
Le Président,

Jean-Luc MOUDENC

# AFNT – Pôles d'Echanges Multimodaux

Présentation des études d'avant-projet (AVP) sous maîtrise d'ouvrage Europolia

---

# Rappel du contexte

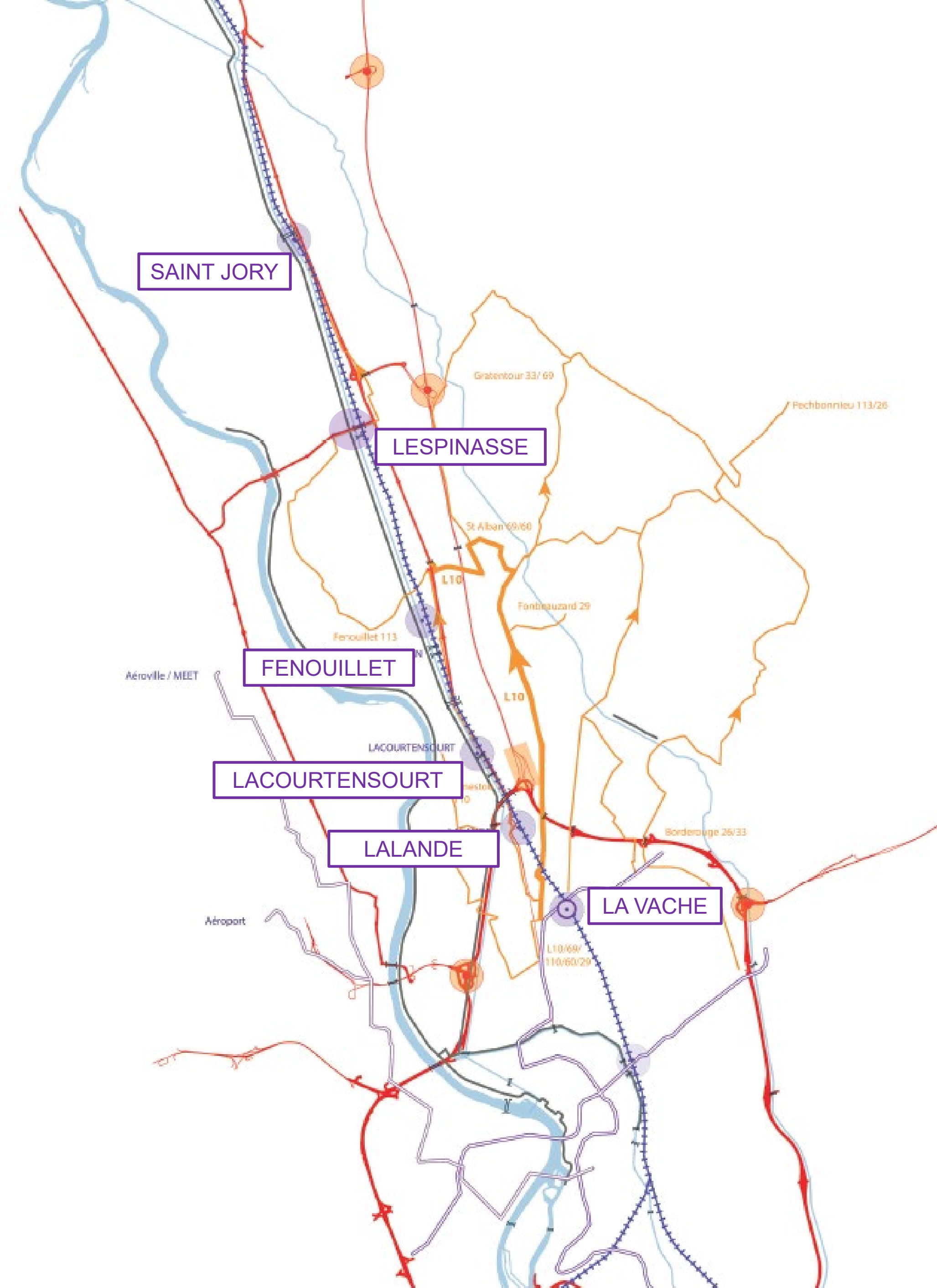
Les Pôles d'échanges Multimodaux (PEM) des AFNT s'inscrivent dans un plan guide de développement du territoire, nécessaires au bon fonctionnement de la ligne ferroviaire, dont la mise en service est prévue en 2031

Les programmes de ces PEM ont été mis au point avec les partenaires Etat, SNCF, Région Occitanie, Conseil Départemental de Haute-Garonne et Tisséo Collectivités, et partagé avec les communes desservies.

Toulouse Métropole a recherché une complémentarité entre les différents PEM, à la fois dans leur insertion urbaine et dans la programmation intermodale associée (desserte bus, stationnement vélo & voiture).

Toulouse Métropole a souhaité étudier, dès 2025, le PEM de Lespinasse, dans la perspective de création d'une future halte ferroviaire complémentaire au programme des AFNT.

Les études ont été partagées entre Octobre et Novembre 2025, en comité technique et comité de pilotage en présence des partenaires extérieurs concernés.

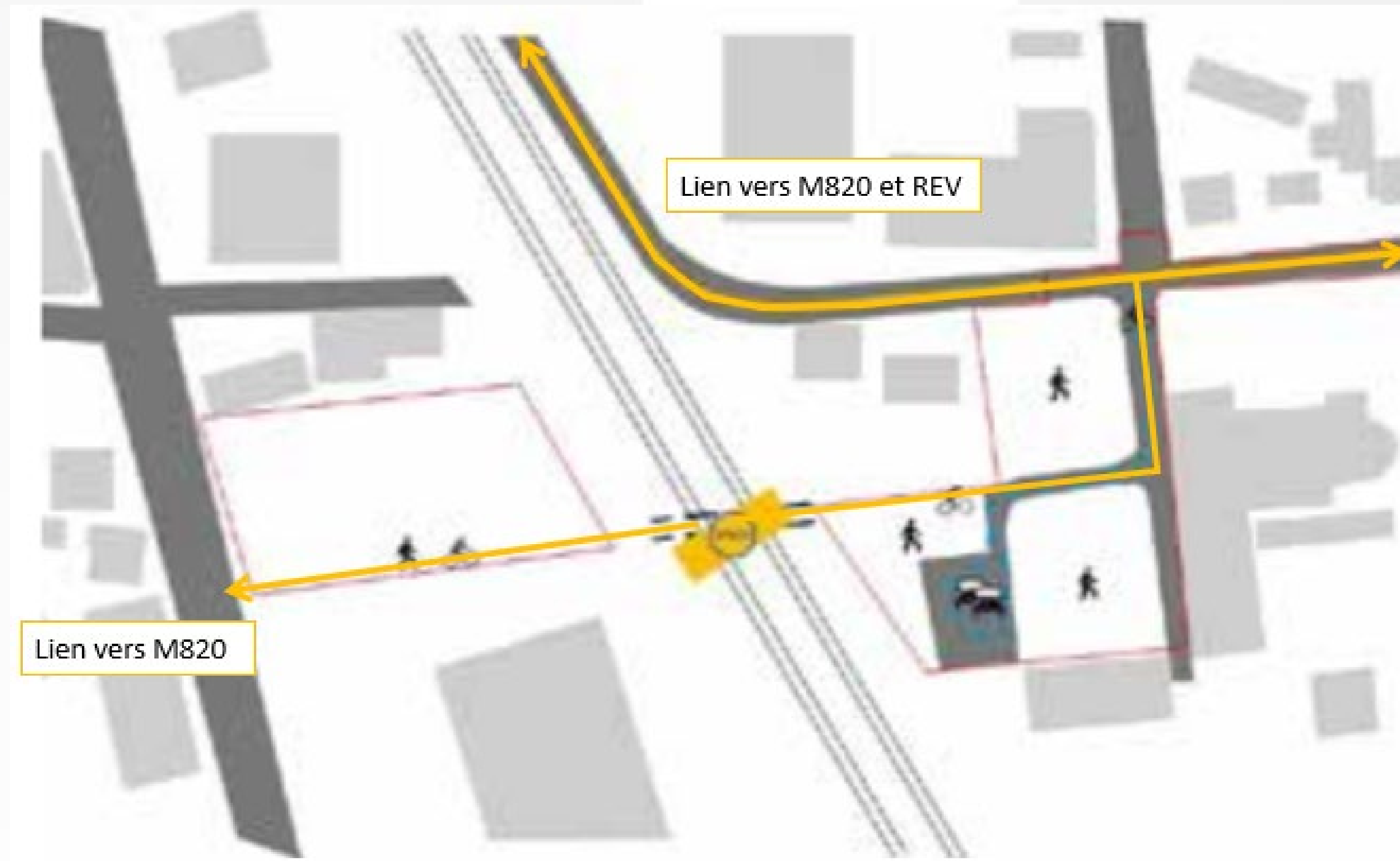


# Rappel des hypothèses

PEM	Nombre de dessertes en heures de pointe et par sens	Hypothèses de Fréquentation par jour (montées/descentes)	Stationnement VP			Stationnement vélos
		2032	Part modale	Coefficient remplissage VP	Dimension parking	Dimension stationnement
Saint Jory	4	2 300	50%	1,2	490	150 (50 sécurisés)
Lespinasse		1 300	50%	1,2	270	100 (40 sécurisés)
Fenouillet	4	3 700	45%	1,2	690	200 avec possibilité d'extension (100 sécurisés)
Lacourtenourt	4	400	-	-	-	60 (25 sécurisés)
Lalande	4	600	-	-	-	65 (35 sécurisés)
La Vache	6	5 000				

Tableau des fréquentations de voyageurs attendues aux haltes périurbaines du Nord Toulouse – issu de l'étude réalisée pour la Région Occitanie et Toulouse Métropole en 2021 dans le cadre de l'intégration de la gare Lespinasse

# Lalande : PEM de proximité



## PROGRAMME

- 65 places de vélos dont 35 sécurisées



# Lalande



65 places vélos  
dont 35  
sécurisées

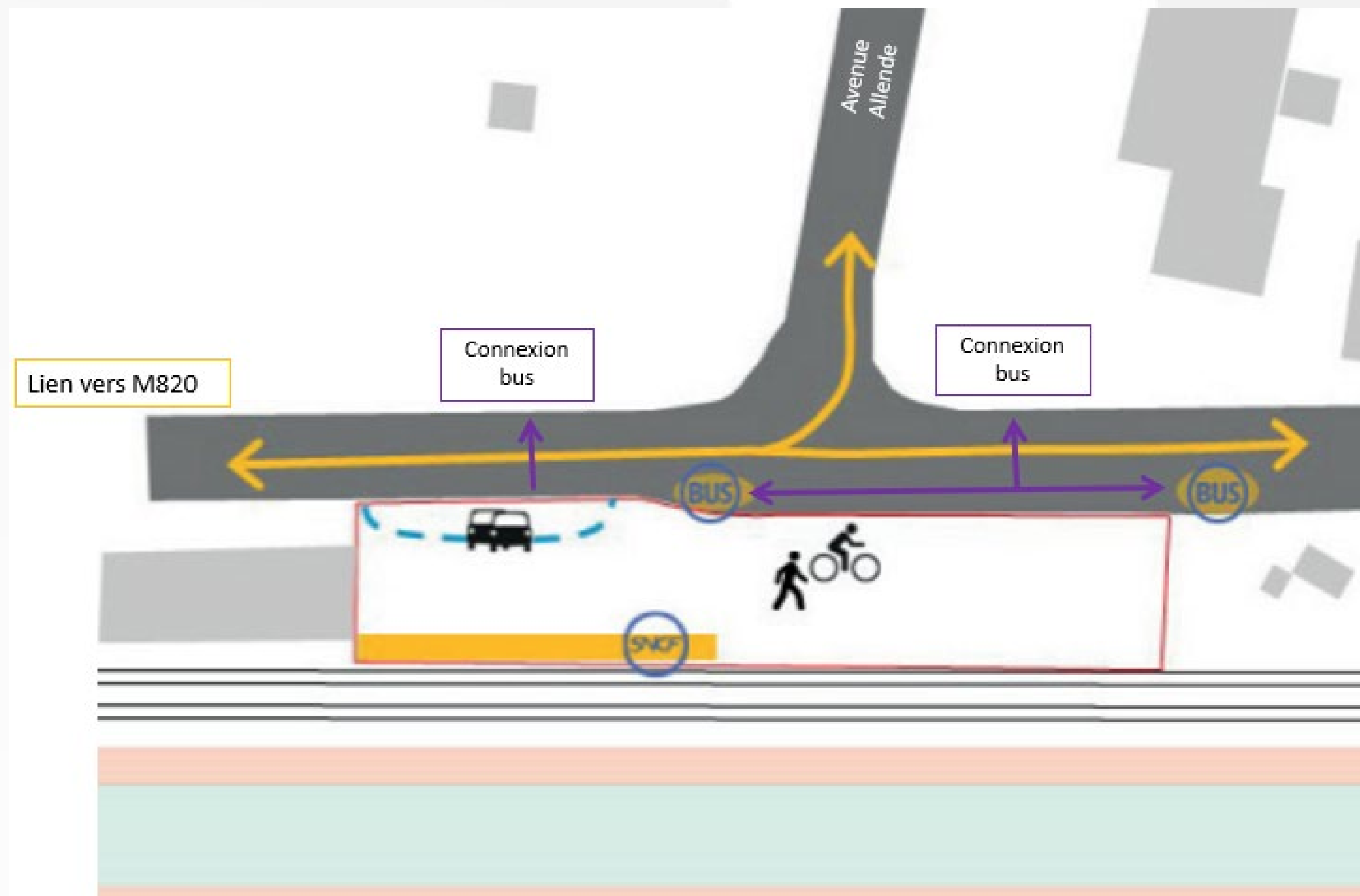
Bassin planté  
MOA SNCF

35 places vélos  
sécurisées

9 places  
1 PMR

Accès futur péage

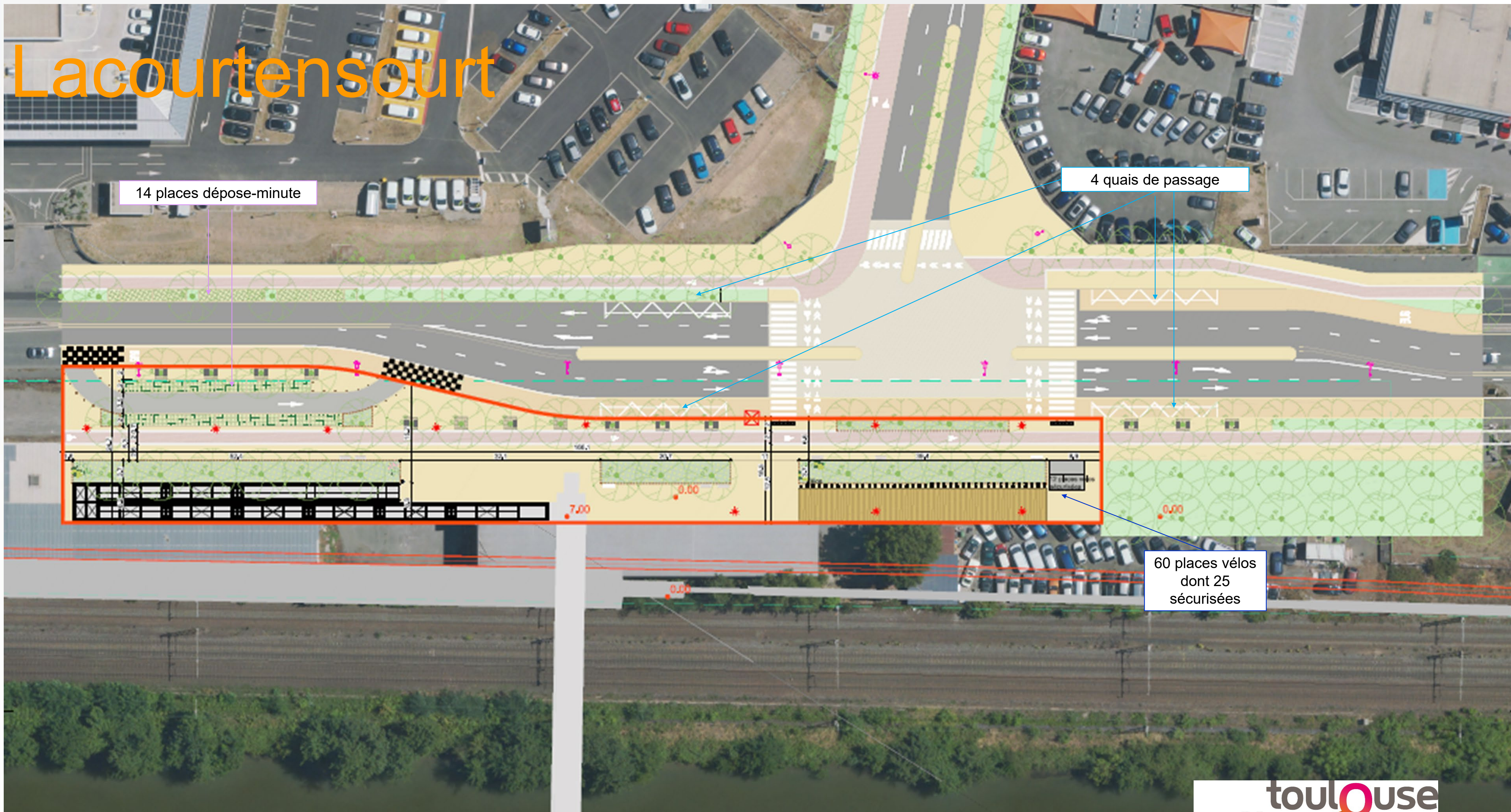
# Lacourtenourt : PEM de proximité



## PROGRAMME

- 60 places de vélos dont 25 sécurisées
- 14 places de dépose-minute
- 4 quais bus en passage aménagés sur la M820, à proximité immédiate (hors du périmètre du PEM)

# Lacourtenourt



# Fenouillet : Pôle de rabattement TC majeur de l'axe

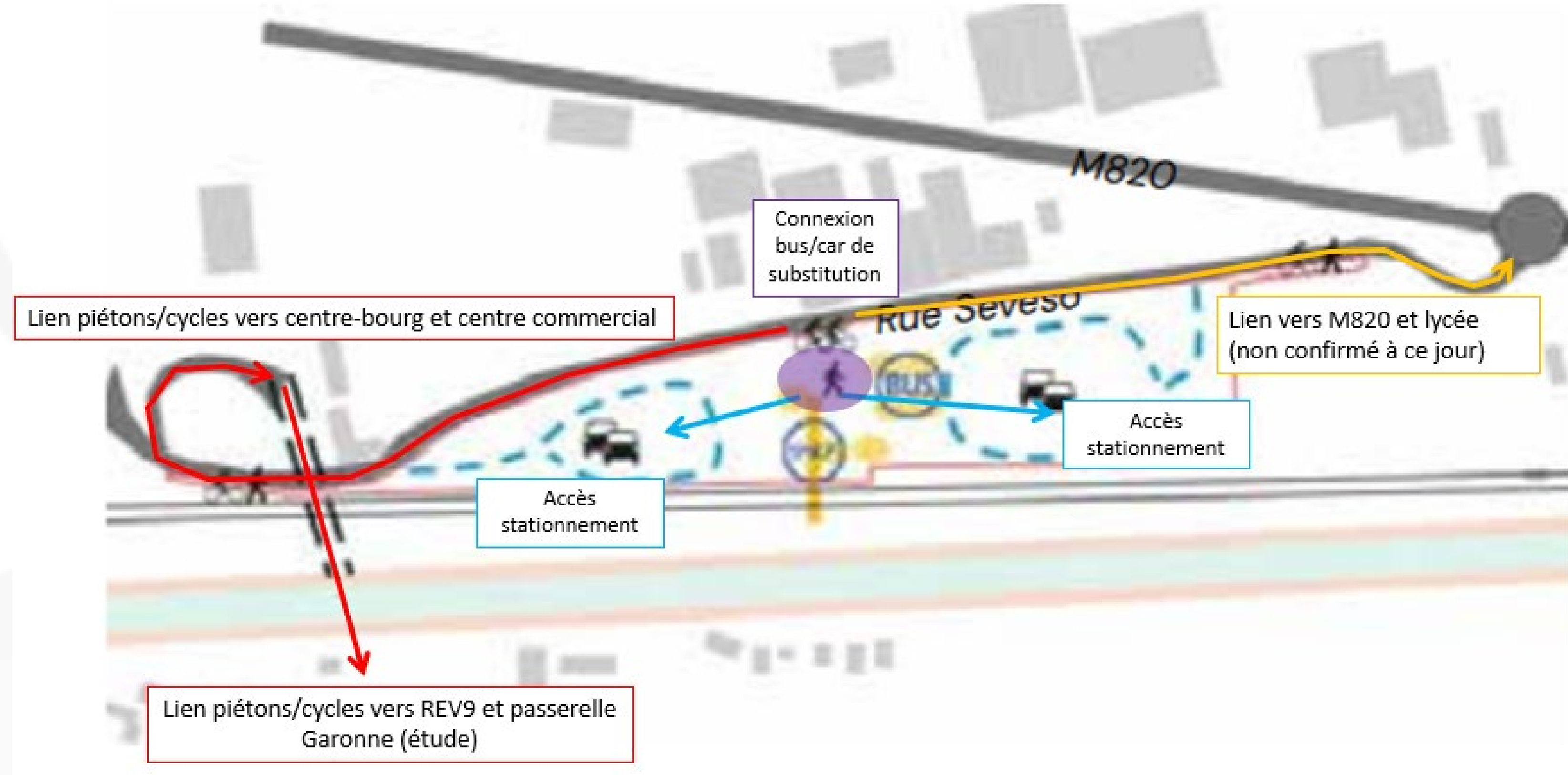
## PROGRAMME

- 6 quais bus de régulation (TCU) et 1 quais bus de substitution (SNCF et Région)

Parking VP - données fréquentation 2032 prenant en compte les projets urbains connu en 2021, M3, et l'augmentation naturelle de la fréquentation

Fréquentation données à 2032	Part Modale	Coeff remplissage VP	Dimension Parking	
Fenouillet	3 700	0,45	1,2	690

- 690 places de stationnement VP
- 200 places de vélos dont 100 sécurisées



# Fenouillet

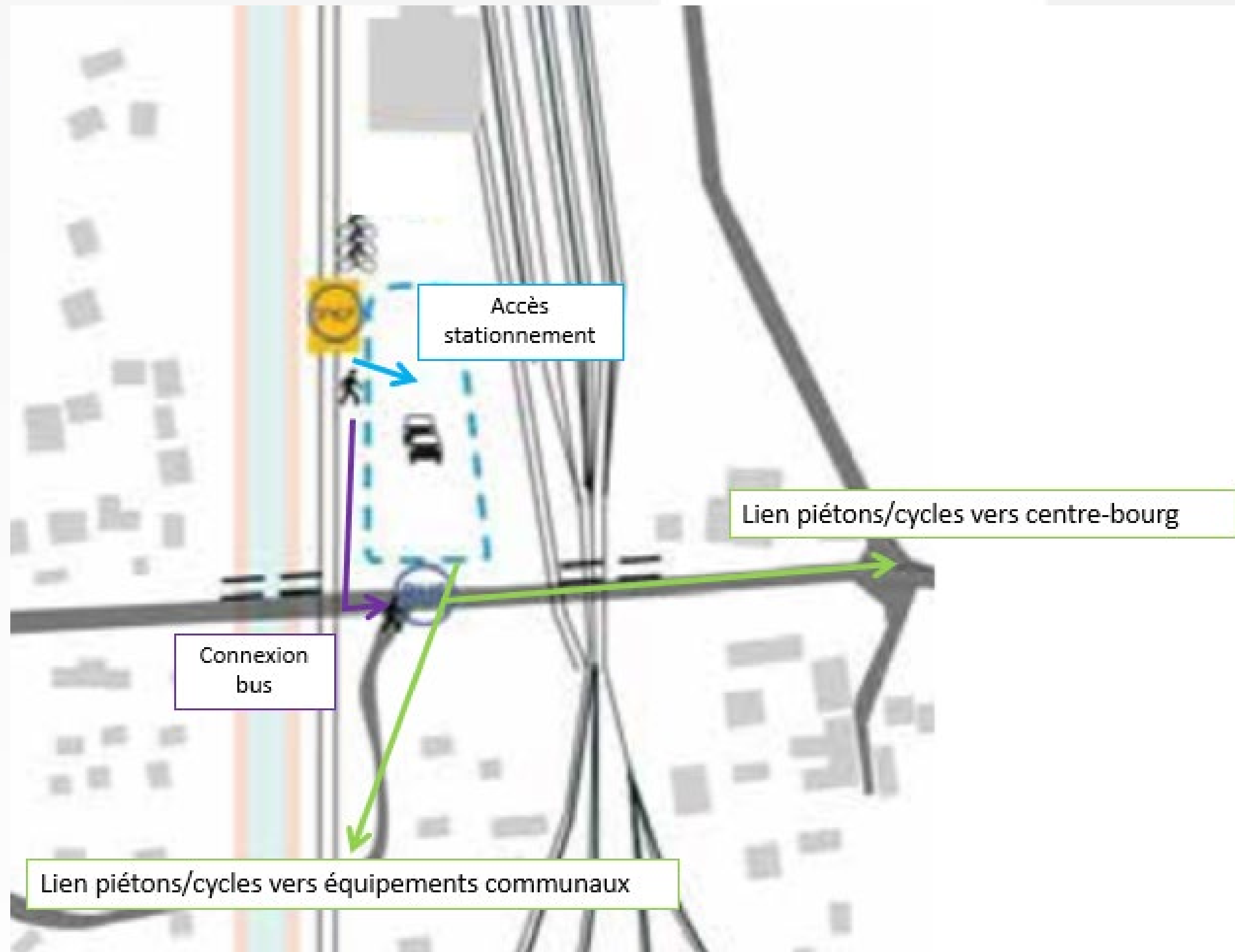


690 places de stationnement dont 34 IRVE

200 places vélos dont 100 sécurisées

6 quais de régulation  
1 quai de substitution

# Lespinasse : pôle de rabattement VP



## PROGRAMME

- 2 quais bus de régulation et 2 quais de passage (rue de la plage)

Parking VP - données fréquentation 2032 prenant en compte les projets urbains connus en 2021, M3, et l'augmentation naturelle de la fréquentation

	Fréquentation données à 2032	Part Modale	Coeff remplissage VP	Dimension Parking
Lespinasse	1 300	0,5	1,2	270

- 270 places de stationnement VP
- 100 places de vélos dont 40 sécurisées

# Lespinasse

2 quais de régulation

270 places de stationnement dont 13 IRVE

Total :  
→ 180 places stationnement  
→ 4 Places PMR

2 quais de passage

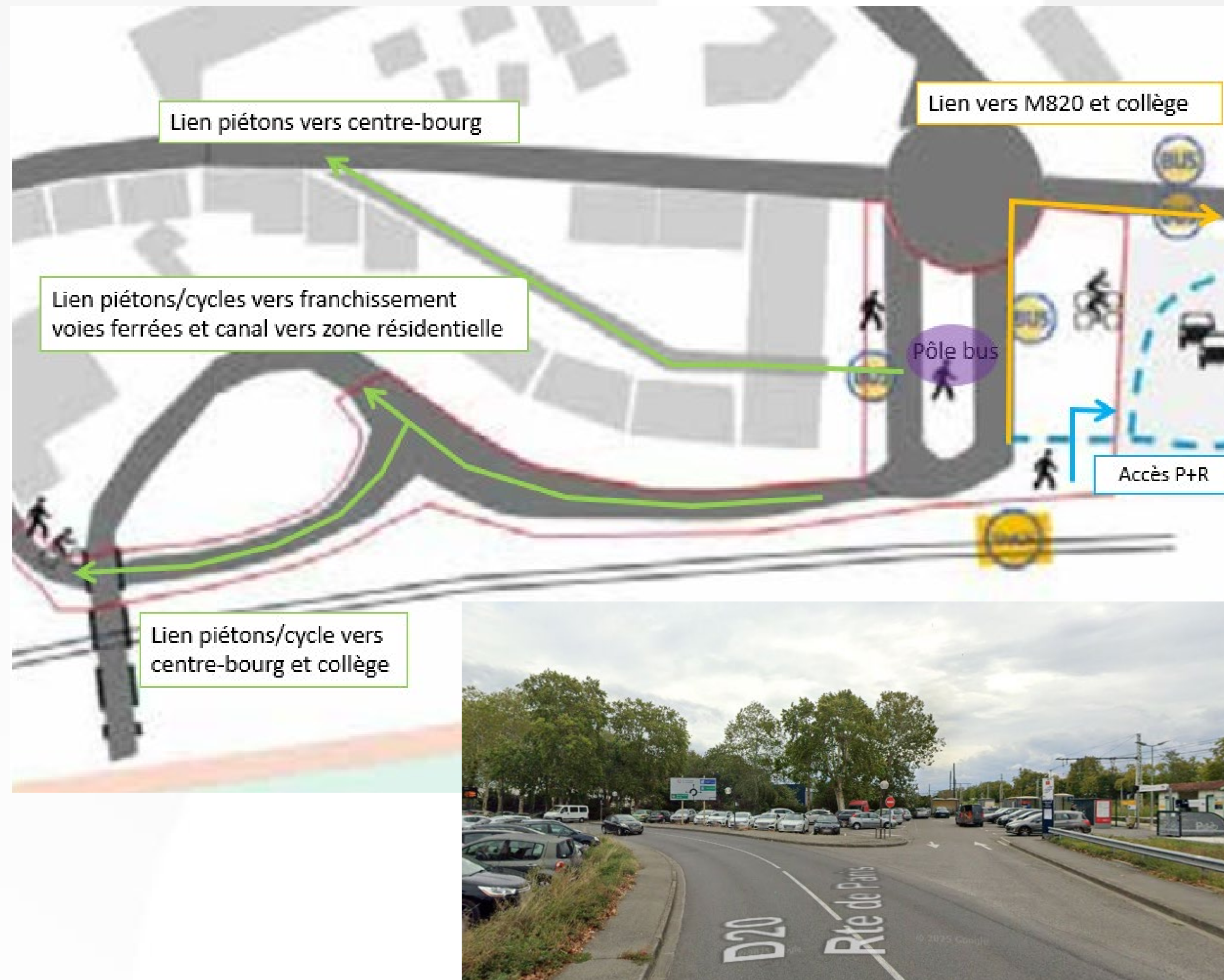
100 places vélos dont 40 sécurisées

QUAI SNCF

Route de la Plage - M03

Voie Verte

# Saint Jory : PEM de rabattement VP



## PROGRAMME

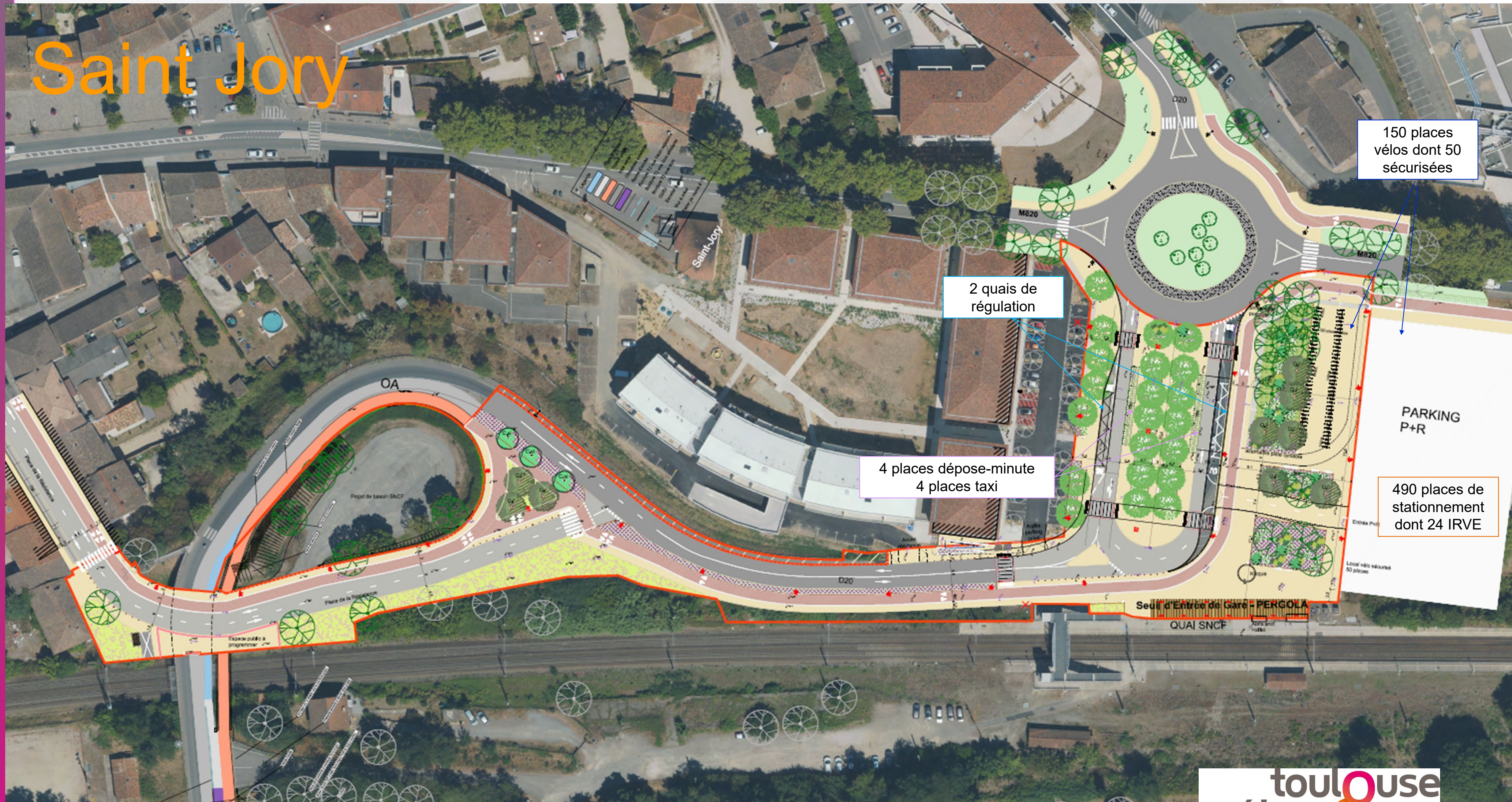
- 2 quais bus de régulation

Parking VP - données fréquentation 2032 prenant en compte les projets urbains connus en 2021, M3, et l'augmentation naturelle de la fréquentation

Fréquentation données à 2032	Part Modale	Coeff remplissage VP	Dimension Parking
Saint Jory	2 300	0,5	490

- 490 places de stationnement VP dans P+R (P+R fera l'objet d'un concours dont le programme dépend du MOA et du futur mode d'exploitation choisi)
- Prise en compte de l'accès au P+R dans l'AVP
- 150 places de vélos dont 50 sécurisées
- 4 places de dépose-minute et 4 places taxi

# Saint Jory



150 places vélos dont 50 sécurisées

2 quais de régulation

4 places dépose-minute  
4 places taxi

490 places de stationnement dont 24 IRVE

# Estimations financières AVP (CE juin 2025, hors foncier)

€ HT (juin 2025)	Saint Jory	Lespinasse*	Fenouillet	Lacourtenourt	Lalande	TOTAUX
Total travaux PEM issu AVP 2025	3 526 000 €	6 377 000 €	8 400 000 €	1 008 000 €	1 205 000 €	20 516 000 €
Total autres coûts opération (honoraires MOE, OPC, SPS, CT, assurances, experts, huissiers, gardiennage, aléas)	1 215 000 €	2 405 000 €	3 108 000 €	389 000 €	439 000 €	7 556 000 €
<b>TOTAL COÛT OPERATION (hors foncier)</b>	<b>4 801 000 €</b>	<b>8 890 000 €</b>	<b>11 650 000 €</b>	<b>1 414 000 €</b>	<b>1 664 000 €</b>	<b>28 419 000 €</b>

\* Non intégré au projet des AFNT

# Planning consolidé des 5 PEM

Secteurs	2024		2025		2026		2027		2028		2029		2030		2031		2032	
	S2	S1	S2	S1	S2	S1	S2	S1	S2	S1	S2	S1	S2	S1	S2	S1	S2	
<b>PEM Saint Jory</b>	AVP				Préparation et instruction dossiers réglementaires Investigations complémentaires		PRO		DCE/ACT		TRAVAUX		Commissions et livraison					
					Programation		Concours		Études P+R		DCE/ACT		TRAVAUX P+R					
<b>PEM Lespinasse</b>	AVP				Préparation et instruction dossiers réglementaires Investigations complémentaires		PRO				DCE/ACT		TRAVAUX (2030-2031)		Commissions et livraison			
<b>PEM Fenouillet</b>	AVP				Préparation et instruction dossiers réglementaires Investigations complémentaires		PRO				DCE/ACT		TRAVAUX		Commissions et livraison			
<b>PEM Lacourtenourt</b>	AVP				Préparation et instruction dossiers réglementaires Investigations complémentaires		PRO				DCE/ACT		TRAVAUX		Commissions et livraison			
<b>PEM Lalande</b>	AVP				Préparation et instruction dossiers réglementaires Investigations complémentaires		PRO				DCE/ACT		TRAVAUX		Commissions et livraison			

COFIL PEM AFNT

Elections municipales

Livraison métro C  
Desserte AFNT  
supplémentaire

★ Livraison des OA